

SCREEN



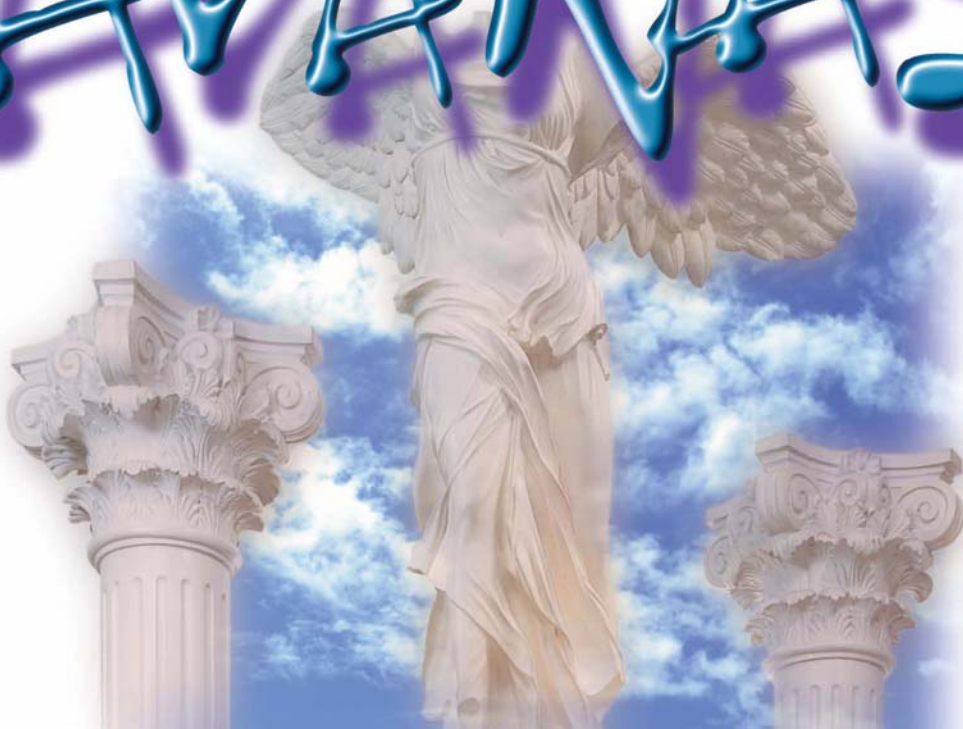
SCREEN MultiStudio

ドライバーパッケージ

Ver. 6.02

インストールガイド

AVANIAS



はじめに

「SCREEN MultiStudioドライバパッケージVer. 6.02インストールガイド」は、AVANAS MultiStudio Ver. 6.02に対応するOfficeオプションをご使用いただく際に必要となるSCREEN MultiStudioドライバパッケージ Ver. 6.02のインストールの手順について説明しています。SCREEN MultiStudioドライバパッケージ Ver. 6.02は、Microsoft Officeからの画像出力機能を強化した、Officeオプション専用のドライバパッケージです。

本書では、SCREEN MultiStudioドライバパッケージVer. 6.02 CD-ROMを使用する場合の手順を説明しています。FTPサーバーなどからダウンロードしたファイルを使用する場合の手順については、ダウンロードファイルに添付されているインストールガイドを参照してください。SCREEN MultiStudio Ver. 6.02は、Windows XP/VISTAで使用できます。インストール手順は基本的に、Windows XP/VISTAのいずれも同じですが、Windows XPでは、管理者の権限を持つアカウント「Administrator」でログオンしておく必要があります。Windows VISTAでは、管理者権限を持つアカウントでログオンしておく必要があります。SCREEN MultiStudio ドライバのインストール前には、必ず管理者権限を持つアカウントでログオンしてください。



以降では、SCREEN MultiStudioドライバパッケージ Ver. 6.02を、MultiStudioドライバパッケージと省略して表記することがあります。また、Ver. 6.02以前のSCREEN MultiStudioドライバパッケージ を総称して、旧バージョンと表記することがあります。

目次

| | |
|--------------------------------|---------------------------------|
| 第1章 インストール..... 1 | 第2章 アンインストール 7 |
| MultiStudioドライバパッケージの 1 | SCREEN MultiStudioドライバの 7 |
| インストール 1 | アンインストール 7 |
| SCREEN MultiStudioドライバの..... 5 | MultiStudioドライバパッケージの 8 |
| インストール 5 | アンインストール 8 |
| | 第3章 旧バージョンとの共存および互換性..... 12 |
| | ドライバパッケージの共存インストール 12 |
| | ドライババージョンとOSとの関係 13 |
| | 用紙情報のバックアップ 13 |
| | プリンタファイルの互換性 14 |

第1章 インストール

この章では、MultiStudioドライバーパッケージのインストールおよび、パッケージインストール後のドライバーのインストールについて説明します。

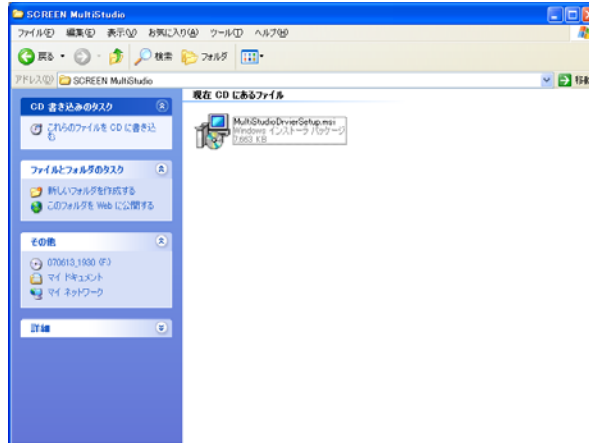
MultiStudio ドライバーパッケージのインストール

MultiStudioドライバーパッケージのすべてのツールをインストールします。

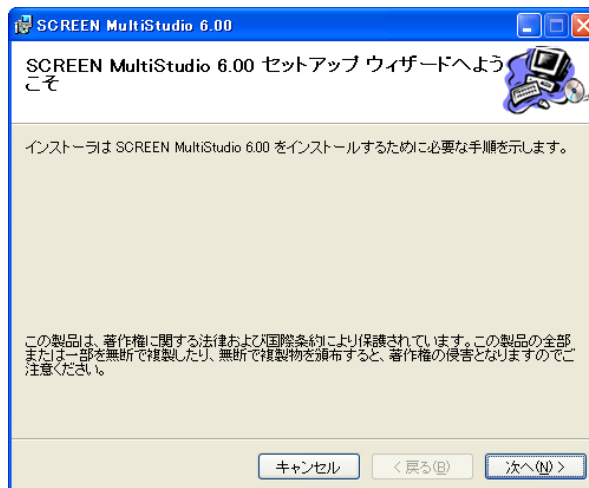
- CD-ROMドライブにSCREEN MultiStudioドライバーパッケージ Ver. 6.02 CD-ROMを、あらかじめセットしておきます。



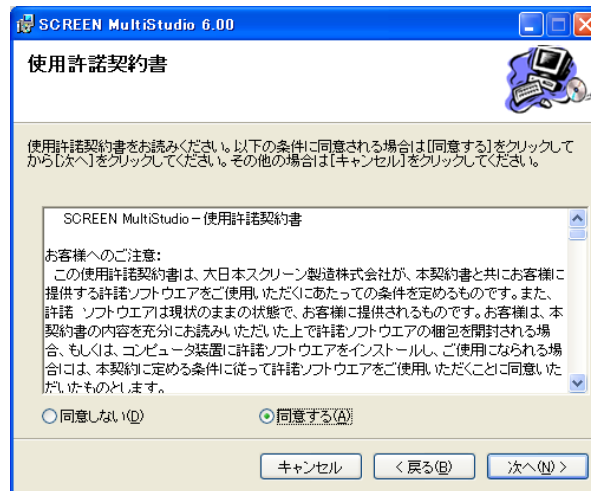
1. CD-ROMを開き、〈MultiStudioDrvierSetup.msi〉をダブルクリックします。



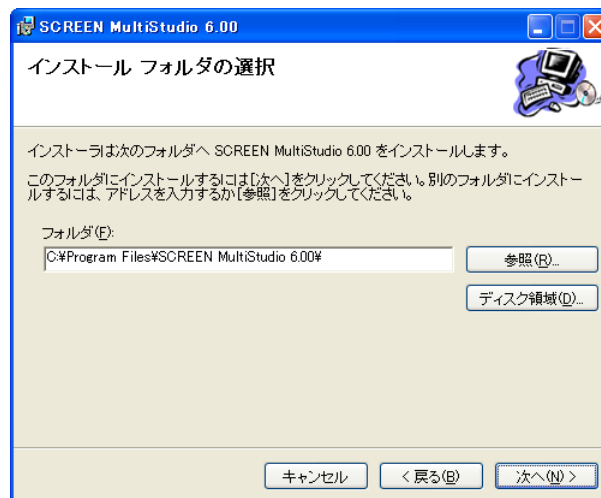
2. インストールウィザード準備中のメッセージが表示されたあと、〈ようこそ〉ダイアログボックスが表示されます。



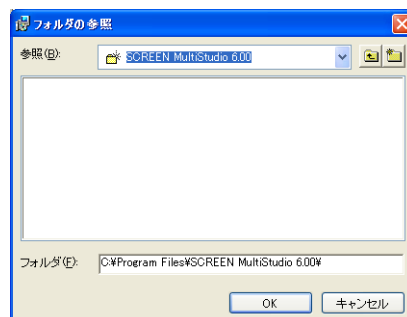
3. 〈次へ〉をクリックすると、〈使用許諾契約書〉ダイアログボックスが表示されます。使用許諾書の内容を確認し、同意する場合は〈同意する〉をクリックします。



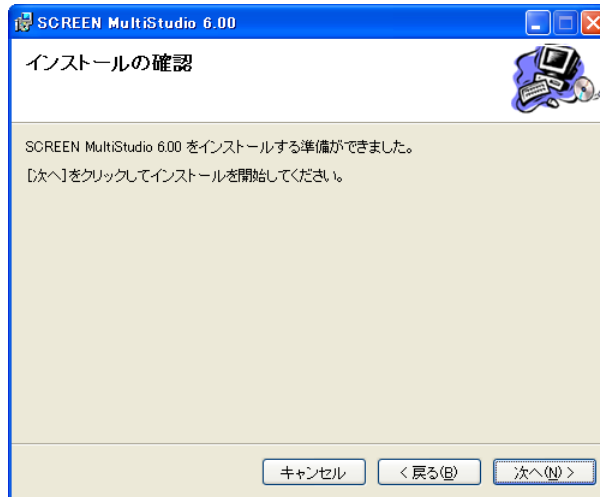
4. 〈はい〉をクリックします。〈インストール先の選択〉ダイアログボックスが表示されます。



5. 必要であれば〈インストール先のフォルダ〉の〈参照〉をクリックし、インストール先のフォルダを変更します。通常は変更の必要はありません。



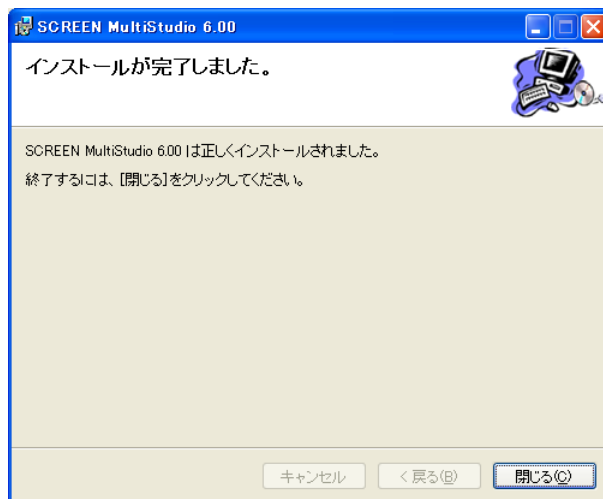
6. 〈次へ〉をクリックします。〈インストールの確認〉ダイアログボックスが表示されます。問題なければ〈次へ〉をクリックします。戻って修正したい場合は、〈戻る〉をクリックしてください。インストールを中止したい場合は、〈キャンセル〉をクリックしてください。



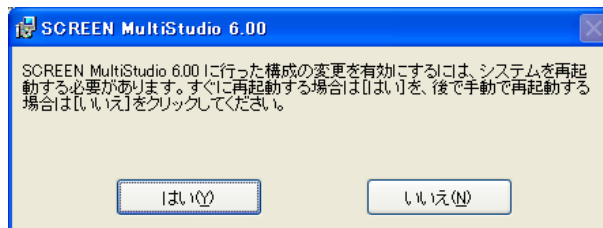
7. 〈次へ〉をクリックします。
Windows VISTAの場合（Windows 2000/XPの場合は関係ありません）
〈ユーザアカウント制御〉ダイアログボックスが表示されます。〈許可(A)〉をクリックしてインストールを継続してください。〈キャンセル〉でインストールを中断します。



ファイルのコピーが始まり、完了すると〈インストール完了〉ダイアログボックスが表示されます。



8. 〈閉じる〉をクリックします。〈システム再起動確認〉ダイアログボックスが表示されます。〈はい〉を選択します。コンピュータが再起動します。



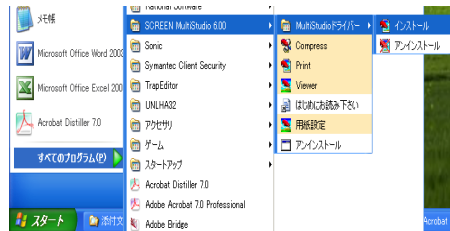
SCREEN MultiStudio ドライバーのインストール

インストールしたMultiStudioドライバーパッケージのうち、SCREEN MultiStudioドライバーのプリンタをインストールします。異なるバージョンのSCREEN MultiStudioドライバーパッケージがインストールされている場合は、Ver. No.を指定してSCREEN MultiStudioドライバーをインストールできます。以降では、SCREEN MultiStudioドライバーVer. 6.02を例に、インストール手順を説明します。

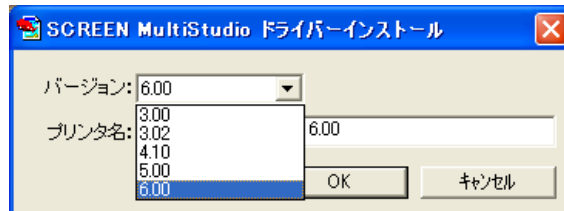
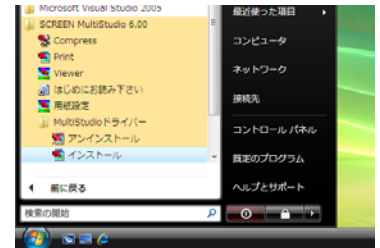


1. [スタート] メニューをクリックし、[すべてのプログラム] - [SCREEN MultiStudio 6.02] - [MultiStudioドライバー] - [インストール] の順に選択します。
〈SCREEN MultiStudioドライバーインストール〉ダイアログボックスが表示されます。

Windows XP



Windows VISTA



2. インストールするSCREEN MultiStudioドライバーのバージョンを選択します。
3. 〈プリンタ名〉に希望する名前を入力し〈OK〉をクリックします。

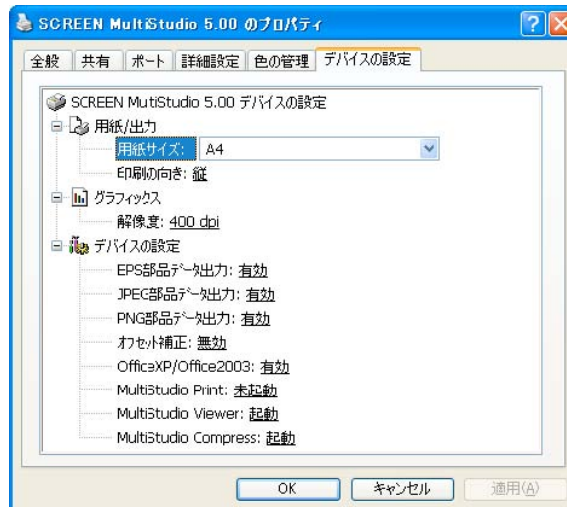
メモ

インストールしたプリンタードライバーのバージョンに応じて、プリンタには以下のデフォルト名が付けられています。

- ・SCREEN MultiStudio ドライバーVer.5.00を選択した場合：SCREEN MultiStudio 5.00
 - ・SCREEN MultiStudio ドライバーVer.4.10を選択した場合：SCREEN MultiStudio 4.10
 - ・SCREEN MultiStudio ドライバーVer.3.02を選択した場合：SCREEN MultiStudio 3.02
 - ・SCREEN MultiStudio ドライバーVer.3.00を選択した場合：SCREEN MultiStudio 3.00
- プリンタは複数個設定できます。異なるバージョンやプロパティのプリンタを、判別しやすい名前を付けて登録することをお奨めします。

4. 選択したバージョンのダイアログボックスが表示されることを確認します。ダイアログボックスのタイトルには、手順3.で入力したプリンタ名が表示されています。ダイアログボックスは、2000用、XP用VISTA用で異なります。

・XP用



・VISTA用



ダイアログボックス内の設定は、「SCREEN MultiStudioドライバーパッケージVer. 6.02ユーザーズマニュアル」を参照してください。

5. 〈OK〉をクリックします。

第2章 アンインストール

この章では、パッケージインストール後のSCREEN MultiStudioドライバーのアンインストールおよび、MultiStudioドライバーパッケージのアンインストールについて説明します。

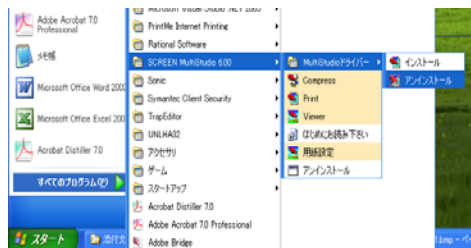
SCREEN MultiStudio ドライバーのアンインストール

インストールしたSCREEN MultiStudioドライバーのプリンタをアンインストールします。異なるバージョンのSCREEN MultiStudioドライバーパッケージがインストールされている場合は、Ver. No.を指定してSCREEN MultiStudioドライバーをアンインストールできます。以降では、SCREEN MultiStudioドライバーVer. 6.02を例に、アンインストール手順を説明します。

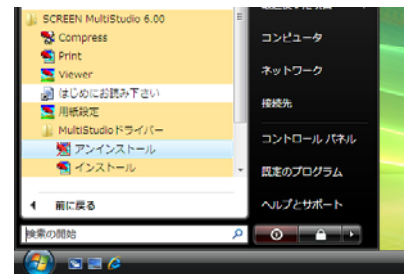
1. [スタート] メニューをクリックし、[すべてのプログラム] - [SCREEN MultiStudio 6.02] - [MultiStudioドライバー] - [アンインストール] の順に選択します。

〈SCREEN MultiStudioドライバーアンインストール〉ダイアログボックスが表示されます。

Windows XP



Windows VISTA



2. 〈OK〉をクリックします。インストールされていたすべてのSCREEN MultiStudioドライバーがアンインストールされます。続いてコンピュータが再起動されます。

注意

SCREEN MultiStudioドライバーのアンインストールを実行すると、SCREEN MultiStudioドライバーを使用しているすべてのプリンタの登録が削除されます。登録プリンタだけを個別に削除したい場合は、[スタート] - [コントロールパネル] - [プリンタとその他のハードウェア] - [プリンタとFAX] コマンドをクリックし、表示される〈プリンタ〉ダイアログボックスで削除してください。削除したいプリンタアイコンを選択し、[ファイル] - [削除] コマンドを実行します。

MultiStudio ドライバーパッケージのアンインストール

MultiStudioドライバーパッケージのすべてのツールを、アンインストールします。

注意

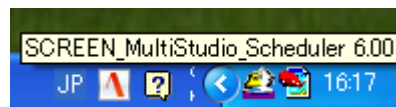
SCREEN MultiStudioドライバーパッケージをアンインストールする前には必ず、SCREEN MultiStudio用紙設定で設定している用紙情報をバックアップしてください。用紙情報のバックアップについては、「SCREEN MultiStudioドライバーパッケージVer. 6.02 ユーザーズマニュアル 第6章 SCREEN MultiStudio用紙設定」を参照してください。

1. タスクトレイの (SCREEN_MultiStudio_Scheduler 6.02) をクリックします。
〈SCREEN_MultiStudio_Scheduler 6.02〉ダイアログボックスが表示されます。



メモ

複数のバージョンのMultiStudioドライバーパッケージがインストールされている場合は、複数のアイコンがタスクトレイに表示されます。Ver. No.を確認するには、アイコン上にカーソルをドラッグしてそのまま待ちます。しばらくすると、Ver. No.が表示されます。



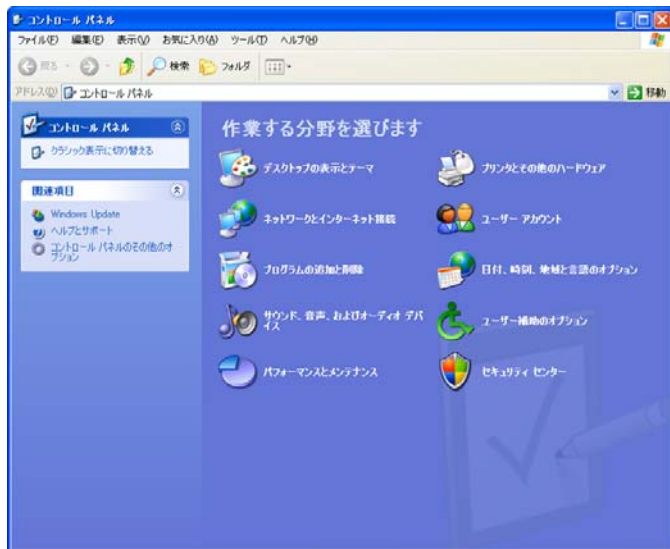
2. 〈アプリケーションの終了〉をクリックします。SCREEN_MultiStudio_Scheduler 6.02 が終了し、タスクトレイから表示が消えます。

注意

SCREEN MultiStudioドライバーパッケージをアンインストールする前には、必ずアンインストールするドライバーパッケージと同じバージョンのSCREEN MultiStudio Schedulerを終了してください。SCREEN MultiStudio Schedulerの起動中は、SCREEN MultiStudioドライバーパッケージをアンインストールできません。

3. [スタート] メニューをクリックし、[コントロールパネル] を選択します。
 〈コントロールパネル〉が表示されます。

Windows XP



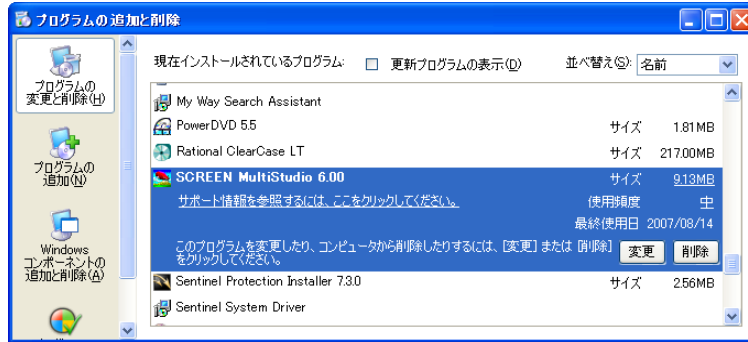
Windows VISTA



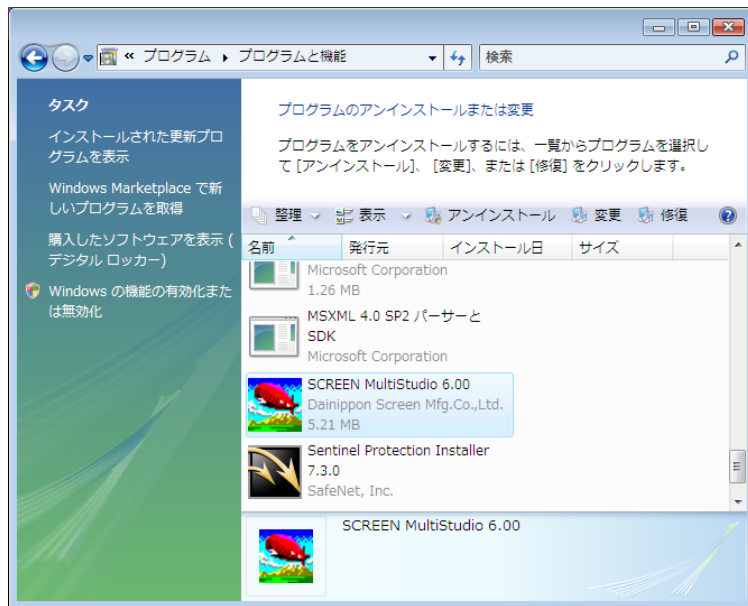
4. 〈プログラムの追加と削除〉（Windows VISTAの場合は「プログラムのアンインストール」）をクリックします。

〈プログラムの追加と削除〉ダイアログボックス（Windows VISTAの場合は、〈プログラムと機能〉ダイアログボックス）が表示されます。

Windows XP



Windows VISTA



5. ダイアログボックスの一覧から、「SCREEN MultiStudio 6.02」を選択し、〈削除〉ボタンをクリックします。（Windows VISTAの場合は「SCREEN MultiStudio 6.02」を選択後、右ボタンクリックし「プログラムのアンインストール」をクリックします。）
- 〈ファイル削除の確認〉ダイアログボックスが表示されます。



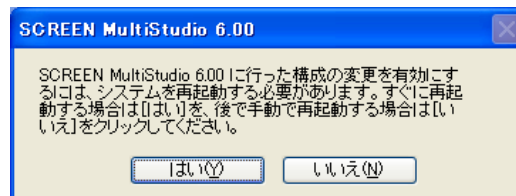
6. 〈はい〉をクリックします。

Windows VISTA

〈ユーザーアカウント制御〉ダイアログボックスが表示されますので、〈続行〉ボタンをクリックしてください。

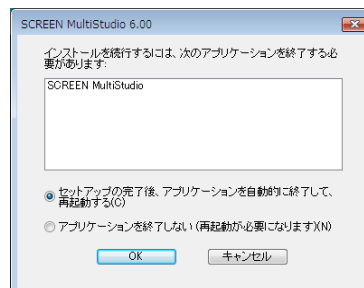


7. MultiStudioドライバーパッケージがすべて削除されると、システムの再起動を促すメッセージが表示されます。



注意

Windows VISTAでSCREEN MultiStudio Schedulerの起動中に、アンインストールを実行しようとすると、エラーメッセージが表示されます。



〈OK〉をクリックすると、アンインストール処理が継続されます。〈キャンセル〉をクリックすると、手順4に戻ります。

8. 〈OK〉をクリックします。
9. 〈アプリケーションの追加と削除のプロパティ〉ダイアログボックスで、〈OK〉をクリックします。

第3章 旧バージョンとの共存および互換性

注意

- 本書では、「ドライバーパッケージ」と「ドライバー」を以下のように使い分けています。
- ・ドライバーパッケージ：CD-ROMで配布される〈Setup.exeまたはMultiStudioDrvierSetup.msi〉を使用してマシンにインストールされる、すべてのアプリケーション
 - ・ドライバー：[スタート] - [プリンタとFAX] メニュー（Windows VISTAでは[スタート] - [コントロールパネル] - [プリンタ]）を実行して表示されるフォルダにプリンタを追加するドライバーソフト

ドライバーパッケージの共存インストール

SCREEN MultiStudioドライバーパッケージ Ver. 6.02は、旧バージョンのSCREEN MultiStudioドライバーパッケージとは独立したアプリケーションです。Ver. 3.00より古いバージョンがインストールされているマシンでは、古いバージョンをアンインストールせずに、追加インストールできます。Ver. 3.00よりVer. 4.10がインストールされているマシンではアップデート作業が必要です。各バージョンの「SCREEN MultiStudioドライバーパッケージ インストールガイド」を参照し、旧バージョンのドライバーパッケージをアンインストール後に、Ver. 6.00以降をインストールしてください。

注意

- ・SCREEN MultiStudioドライバーパッケージVer. 1.10とVer. 2.20を同じマシンにインストールすることはできません。また、SCREEN MultiStudioドライバーパッケージ Ver. 3.00よりVer. 6.00を同じマシンにインストールすることはできません。
 - ・SCREEN MultiStudioドライバーパッケージ Ver. 6.00は、SCREEN MultiStudioドライバーのVer. 3.00、Ver. 3.02、Ver. 4.10、Ver. 5.00およびVer.6.00を同じマシンに登録できます。
- 以下は、共存可能なドライバーのバージョンをまとめた表です。

| | | 既存ドライバー | | | | | | |
|---------|-----------|-----------|-----------|-----------|-----------|-----------|---------|---------|
| | | Ver. 1.10 | Ver. 2.20 | Ver. 3.00 | Ver. 3.02 | Ver. 4.10 | Ver5.00 | Ver6.00 |
| 追加ドライバー | Ver. 1.10 | — | × | ○ | ○ | ○ | ○ | ○ |
| | Ver. 2.20 | × | — | ○ | ○ | ○ | ○ | ○ |
| | Ver. 3.00 | ○ | ○ | — | △* | △* | △* | △* |
| | Ver. 3.02 | ○ | ○ | △* | — | △* | △* | △* |
| | Ver. 4.10 | ○ | ○ | △* | △* | — | △* | △* |
| | Ver. 5.00 | ○ | ○ | △* | △* | △* | — | △* |
| | Ver. 6.00 | ○ | ○ | △* | △* | △* | △* | — |
| | Ver. 6.02 | ○ | ○ | △* | △* | △* | △* | △* |

*ドライバーパッケージVer. 3.00からVer. 5.00がインストールされている場合には、いったん旧バージョンのドライバーパッケージをアンインストールし、その後、ドライバーパッケージVer. 6.02をインストールし直すと、Ver. 3.00からVer. 5.00のドライバーの共存が可能になります。

ドライバーバージョンとOS との関係

インストールできるドライバーはOSの種類に依存します。下表を参照してください。

| | | SCREEN MultiStudioドライバー | | | | | | | |
|------|---------------|-------------------------|-----------|-----------|-----------|-----------|-----------|-----------|----------|
| | | Ver. 1.10 | Ver. 2.20 | Ver. 3.00 | Ver. 3.02 | Ver. 4.10 | Ver. 5.00 | Ver. 6.00 | Ver.6.02 |
| 対応OS | Windows 98 | ○ | ○ | ○ | ○ | ○ | ○ | — | — |
| | Windows Me | — | ○ | ○ | ○ | ○ | ○ | — | — |
| | Windows NT4.0 | ○ | ○ | ○ | ○ | ○ | ○ | — | — |
| | Windows 2000 | — | — | ○ | ○ | ○ | ○ | — | — |
| | Windows XP | — | — | — | ○ | ○ | ○ | ○ | ○ |
| | Windows VISTA | — | — | — | — | — | — | ○ | ○ |

注意

SCREEN MultiStudioドライバーは、Ver. 1.10とVer. 2.20を同じマシンに登録することはできません。

メモ

旧バージョンに収録されているSCREEN MultiStudio用紙設定で設定した用紙情報を、SCREEN MultiStudioドライバーパッケージ Ver. 5.00で使用する場合は、用紙情報のバックアップが必要です。以下の手順に従ってください。

用紙情報のバックアップ

旧バージョンのSCREEN MultiStudio用紙設定で設定した用紙情報を、SCREEN MultiStudioドライバーパッケージVer. 5.00で使用する場合は、下記の手順に従って、用紙情報をバックアップおよびリストアします。

1. 旧バージョンのSCREEN MultiStudio用紙設定を使用して、用紙情報をバックアップします。バックアップについては、旧バージョンのマニュアルに記載されている「SCREEN MultiStudio 用紙設定」を参照してください。
2. SCREEN MultiStudioドライバーパッケージ Ver. 5.00のSCREEN MultiStudio 用紙設定を使用して、バックアップした用紙情報をリストアします。リストアについては、「SCREEN MultiStudioドライバーパッケージユーザーズマニュアル 第6章 SCREEN MultiStudio 用紙設定・カスタム用紙情報のバックアップとリストア」を参照してください。

プリンタファイルの互換性

SCREEN MultiStudio ドライバーパッケージ内のアプリケーションは、上位互換です。したがって、SCREEN MultiStudioドライバー Ver. 6.00を使用して出力したプリンタファイルは、旧バージョンのSCREEN MultiStudio ドライバーパッケージに収録されているSCREEN MultiStudio ViewerやSCREEN MultiStudio Printでは使用できません。また、AVANAS MultiStudioで、読み込むこともできません。

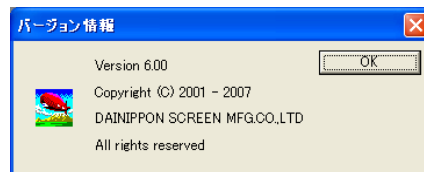


旧バージョンを使用して出力したプリンタファイルは、SCREEN MultiStudio ドライバーパッケージ Ver. 6.02内のアプリケーションで使用できます。AVANAS MultiStudio Ver. 6.02で読み込むことは可能ですが、旧バージョンのプリンタファイルであることがメッセージで知らされます。



メモ

プリンタファイルのバージョンは、SCREEN_MultiStudio_Viewerの [ファイル] - [ファイル情報] コマンドを使用して表示される、〈ファイル情報〉ダイアログボックスで確認できます。



SCREEN MultiStudio
ドライバーパッケージ Ver.6.02
インストールガイド

初版発行：2008年6月

発行：大日本スクリーン製造株式会社
メディアアンドプレシジョン
テクノロジーカンパニー
編集：大日本スクリーン製造株式会社

落丁・乱丁のものはお取り替えいたします。